

# АРХИТЕКТУРНИ ФРАГМЕНТИ ОТ СТАРА СОФИЯ

Изложбата разкрива не само амбициите на архитекти, общински и държавни институции в края на миналия и началото на този век за оформяне на обществения център на столицата в европейски дух и сложния път на строителството, но убеждава в безспорното очарование на изграденото. Автентичните градоустройствени планове, архитектурни чертежи, снимки и документи за познати държавни и общински сгради и нерезализирани проекти са подредени по теми във въображаем маршрут без концептуални ограничения.

Въведението проследява градоустройствената еволюция на столицата чрез някои от най-старите регулационни планове и градоустройствени проекти<sup>2</sup> и първото обмислено предложение за системно изграждане на важни държавни сгради (1899).<sup>3</sup> Разходката из града започва от Централната жп гара, представена от главния корпус, странично крило за пасажери, Княжеския павилион - всички в стил неоренесанс с актуалните за миналия век чугунени козирки и прозоречни витрини<sup>4</sup>. Включено е и градоустройствено предложение за ситуиране на нова гара в близост до Минералната баня (1905).<sup>5</sup>

**Под това заглавие изложба на материали от Държавния архив - София (ДАС), и Централния държавен архив (ЦДА), организирана заедно с Главното управление на архивите при МС, бе открита на 3 април т.г. в зала „Архиви“, ул. „Московска“ 5, София.<sup>1</sup>**

Естественият подход към центъра на града по бул. „Кн. Мария Луиза“ през Львов мост отвежда до търговското средище - пл. „Бански“. Дългата история на Софийските минерални бани е проследена от договора на общинското управление с виенския архитект Емил фон Фьорстер (1890)<sup>6</sup> до откупуването на идейния проект на Фридрих Грюнангер и арх. Петко Момчилов<sup>7</sup> и поръчката на работните чертежи, поемните условия и ръководството на строежа на П. Момчилов<sup>8</sup>. Включен е и проектът<sup>9</sup> на сложната конфигурация от кухи стоманобетонни черупки на куполите и полукръговите сводове, изпълнен от Първо българско дружество за бетонна индустрия и постройки „Гранитоид“. За сградата на Княжеския дворец<sup>10</sup> са показани личната обосновка на княз Фердинанд I за преустройство на съществуващата сграда<sup>11</sup>, част от архи-

•••

<sup>1</sup> Съставители: Мая Недева - организатор, Амалия Рачева, Николай Марков и Павлина Цветкова от ДАС, Илияна Паскова, Лилия Цветкова и Огнян Пунев от ЦДА; Консултанти: ст.н.с. арх. Петър Йокимов, ЦА/БАН и г-р арх. Любинка Стоилова; художник - Стоян Христов. Съдействие с материали: Музеят за история на София (МИС), Националният политехнически музей (НПМ), Научният архив на БАН (НА-БАН), арх. Васил Китов

<sup>2</sup> От 1879, 1887-1912, 1892, 1907, 1928 (ЦДА и НПМ), подробна аксонометрична карта на кварталите между бул. „Дондуков“ и ул. „Московска“ от Тома Пищачев, 1907 (НПМ)

<sup>3</sup> Документи за внасяне в Народното събрание (НС) законопроект за построяването на важни държавни сгради: мотиви; доклад до княз Фердинанд; писмо от МОСПБ до НС. ЦДА

<sup>4</sup> Проекти (б.а.), одобрени на 30.12.1889. ДАС.

<sup>5</sup> ДАС, ф. 120, оп. 1. Идеята на Главната дирекция на БДЖ и контрапредложението на арх. Н. Лазаров за челна гара в ос на бул. „Мария Луиза“ до Львов мост и коловози над коритото на р. Владайска, нямат развитие. (Вж. Аврамов, И. Никола Лазаров, С., 1983, с. 69-70)

<sup>6</sup> Първа премия в международен конкурс (1889) за бански комплекс и хотел към ул. „Сердика“ (днес: сграда на УАГ). Писмо от Министерството на вътрешните дела до кмета за одобряване на контракта, май 1890. ДАС, ф. 1423, оп. 1, а.е. 9, л. 26-27

<sup>7</sup> Писмо от кмета до П. Момчилов за откупуване преработения от него и Ф. Грюнангер проект на Е. Ф. Фьорстер без хотел, 4.03.1906. ДАС, ф. 1423, оп. 1, а.е. 14, л. 28

<sup>8</sup> Писмо от арх. П. Момчилов до кмета за строежа на баните, 10.12.1907. ДАС, ф. 1423, оп. 1, а.е. 14, л. 44

<sup>9</sup> От декември 1908. ДАС, ф. 1423, оп. 1, а.е. 22, л. 47-48

<sup>10</sup> Преустройеният турски конак с достроено западно крило от австрийския архитект В. Румпелмайер (1879-83)

<sup>11</sup> Бележки за необходимостта от нов дворец поради женитбата му (на латиница и кирилица), 1893 г. ЦДА

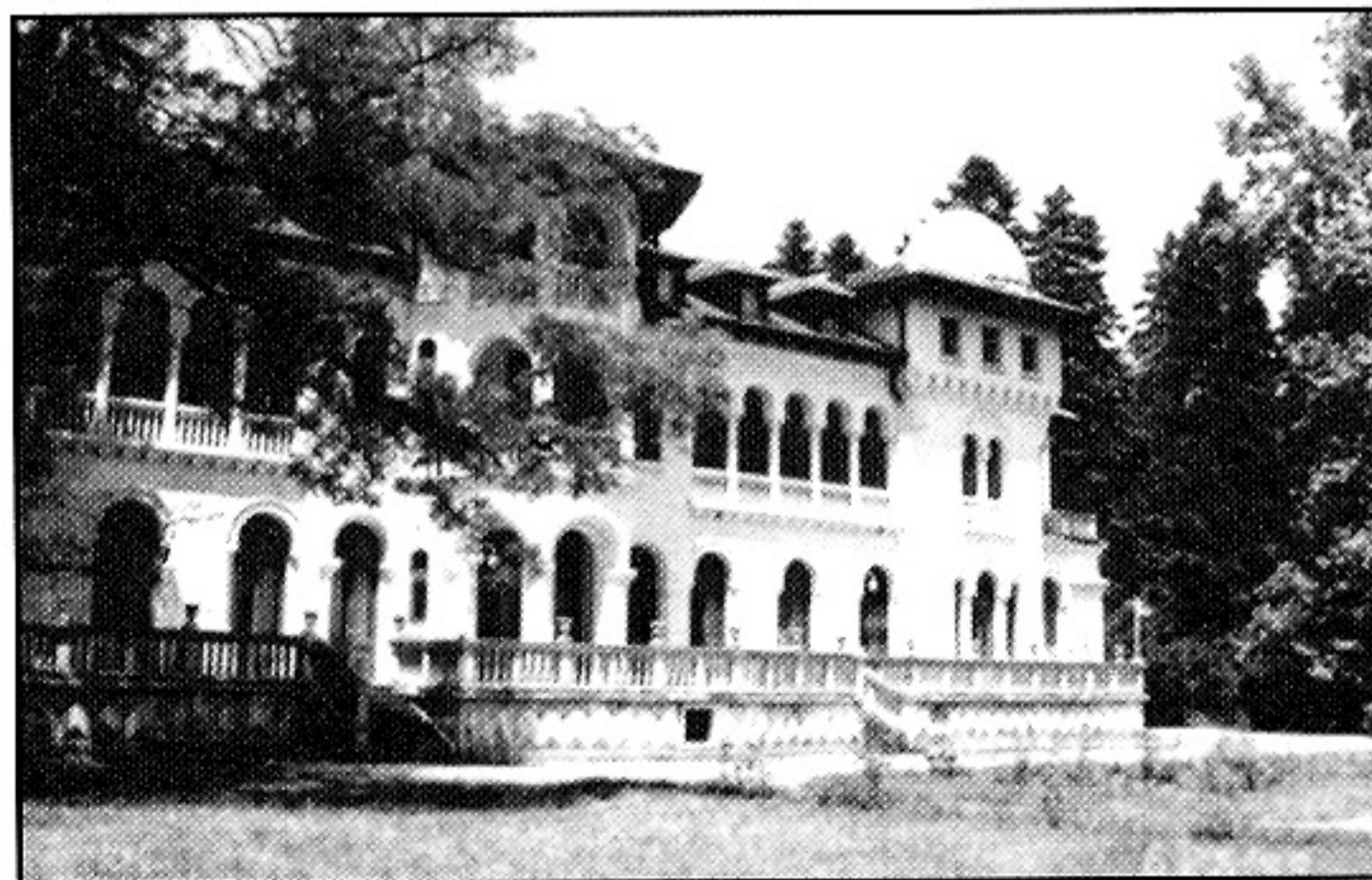
<sup>12</sup> ДАС. По това време австриецът Ф. Грюнангер завежда строителството и поддръжката на двореците към МОСПБ. Вж. Австрийски архитектурни влияния в София. Каталог на изложба. С., 1998, с. 23; с. 59

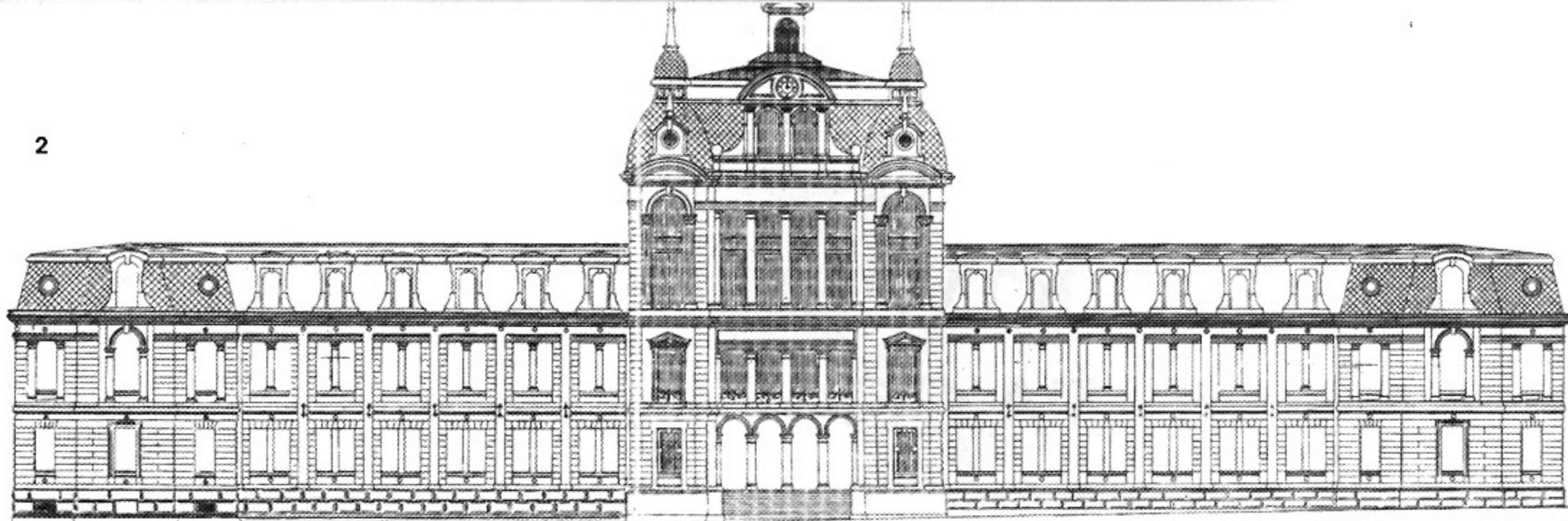
<sup>13</sup> Писмо от Ф. Айслер до Княза за строежа и преработката на балкона на източната фасада в еркер, 1895 г. ЦДА, ф. 3к

<sup>14</sup> Писмо на А. Барбие (кралски художник-министорист) до Фердинанд I за хонорара, Париж, декември 1895 (фр. ез.). Мнение на арх. Н. Лазаров по спора на А. Барбие с оценителната комисия за сумата (фр. ез.). ЦДА, ф. 3к

<sup>15</sup> Вила No. 2; цветна скица - план на партера и част от бароковия парк, план на етаж (ЦДА, ф. 120), перспективна скица (вж. Аврамов, И. Никола Лазаров ... , с. 109)

<sup>16</sup> Опис на разходни документи по вътреш-





•••  
 тектурния проект на източното крило (Ф. Грюнангер, 1893)<sup>12</sup>, чието строителство се ръководи от арх. Франц Айслер<sup>13</sup>, а интериорната украса на Големия салон - от А. Барбие<sup>14</sup>.

„Княжеската“ тема включва и летния дворец Врана (Н. Лазаров, 1912)<sup>15</sup> - сессион с ярки националромантични реминисценции на средновековни меземврийски църкви и възрожденски форми. Гипсовата украса е дело на австрийските декоратори Андреас и Едмунд Грайс<sup>16</sup>. За първи път се показва и архитектурният проект на вече несъществуващия Княжески манеж (1896)<sup>17</sup>.

Следващият обект от маршрута - храм-паметникът „Св. Ал. Невски“ - се разгръща с документи за дългата еволюция на въздигането му от възванието на княз Александър I (1881)<sup>18</sup> през назначаването на Адолф Вацлав Колар за ръководител на постройката<sup>19</sup> и възлагане на нов проект на професора от Петербургската художествена академия арх. Александър Померанцев (1896)<sup>20</sup>, с едромашабни хелиографирани чертежи<sup>21</sup>, до завършването (1912)<sup>22</sup> и тържественото осветяване на катедралата (1924)<sup>23</sup>.

Оригинални чертежи с автентичния подпис на автора - Фридрих Швамберг, и на общинския архитект Александър Фитов<sup>24</sup> представят Държавната печатница (1885-86)<sup>25</sup>. Следват Министерството на външните дела и изповеданията (наемател на БКД)<sup>26</sup> и Министерството на вътрешните работи<sup>27</sup>.

Следващата тема обединява сградите на военното ведомство след Осво-

бождението: Министерството на войната (ок. 1885) и Офицерското събрание (Военен клуб, 1895-1900, А. В. Колар)<sup>28</sup>, Артилерийския арсенал<sup>29</sup>, както и комплексите на Военното училище (1887-92, А. В. Колар), артилерийските и лейбгвардейските казарми, които опасвали централната част на града<sup>30</sup>. Сходството в неороманската стилистика на последните три сгради води до предположение, че А. В. Колар е автор и на казармите.

Маршрутът спира и на една от най-мощните обществени сгради в София от XX в. - Окръжната палата, изградена в стил късна еkleктика от Н. Лазаров. Фигурно изработените чертежи и придружаващите документи разкриват историята на строежа, 1911-24 г.<sup>31</sup>

•••

Няколко теми от изложбата заслужават по-специално внимание и показват лутания в строителната политика на Общинското управление.

Вижданията за монументално оформяне на представителния градски площад „Александър I“ на запад от Княжеския дворец, са предвиждали застрояване на южния му фронт<sup>32</sup> с важни обществени сгради като Кметствен дом и Съдебна палата.

Столичната община възлага проекти за кметство<sup>33</sup> последователно на А. В. Колар и арх. Алекси Начев<sup>34</sup>. През 1890 г. е поканен швейцарският архитект Теодор Хюнервадел, спечелил втора награда в международния конкурс за Минералната баня в София (с П. Кубо, 1889)<sup>35</sup>. Изпълнението на неговия проект, издържан в средноевропейски не-

ното обзавеждане, 1913 г. ЦДА, ф. 120

<sup>12</sup>Проект (б. а.) и писмо на МОСПБ до софийския окръжен управител за изпращането му в управлението, 18.03.1896. ДАС. Разположен в квартала на днешната Народна библиотека (фотоси МИС X 236)

<sup>13</sup>19.02.1891 г. ДАС, Ф. 1776, Оп. 1, а. е. 1

<sup>14</sup>Постановление на МС, април 1896 г. ЦДА

<sup>15</sup>Протокол на МС за изменение проекта на Ив. С. Богомолов (1886), 18.09.1896. ЦДА

<sup>16</sup>ЦДА

<sup>17</sup>Писмо от А. Н. Померанцев до строителната комисия за ускоряване на строежа, септември 1912 г. ДАС

<sup>18</sup>С участието на цар Борис III, многоброен български и руски клир. Снимки ЦДА

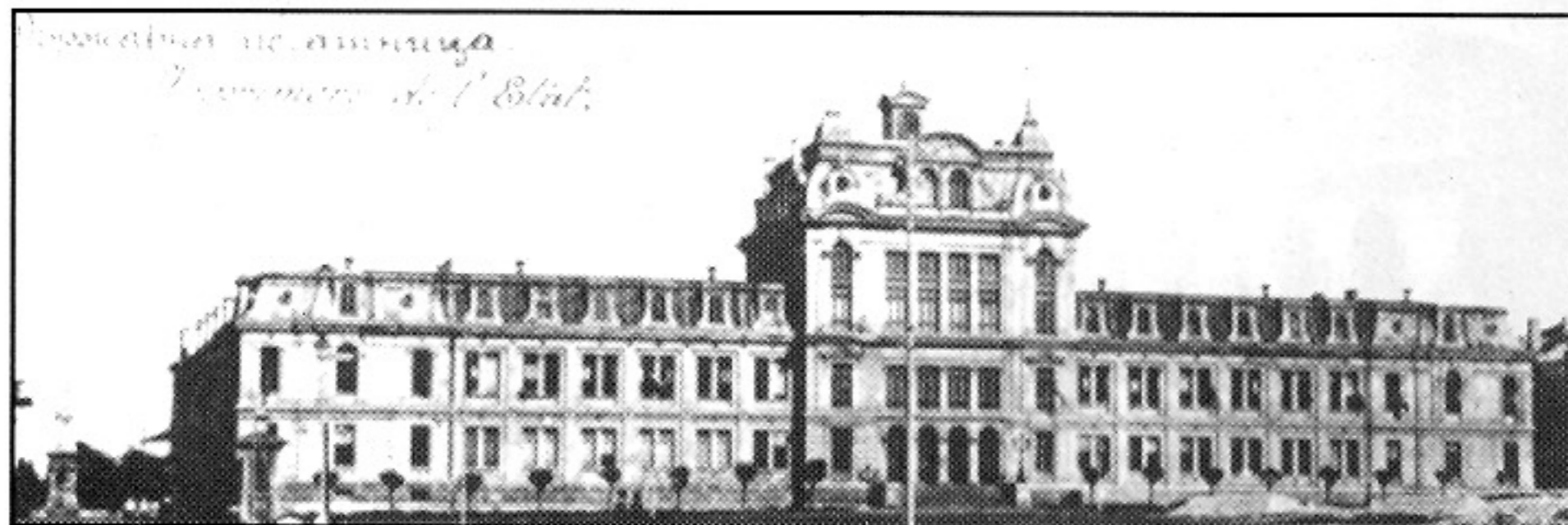
<sup>19</sup>Проект. ДАС

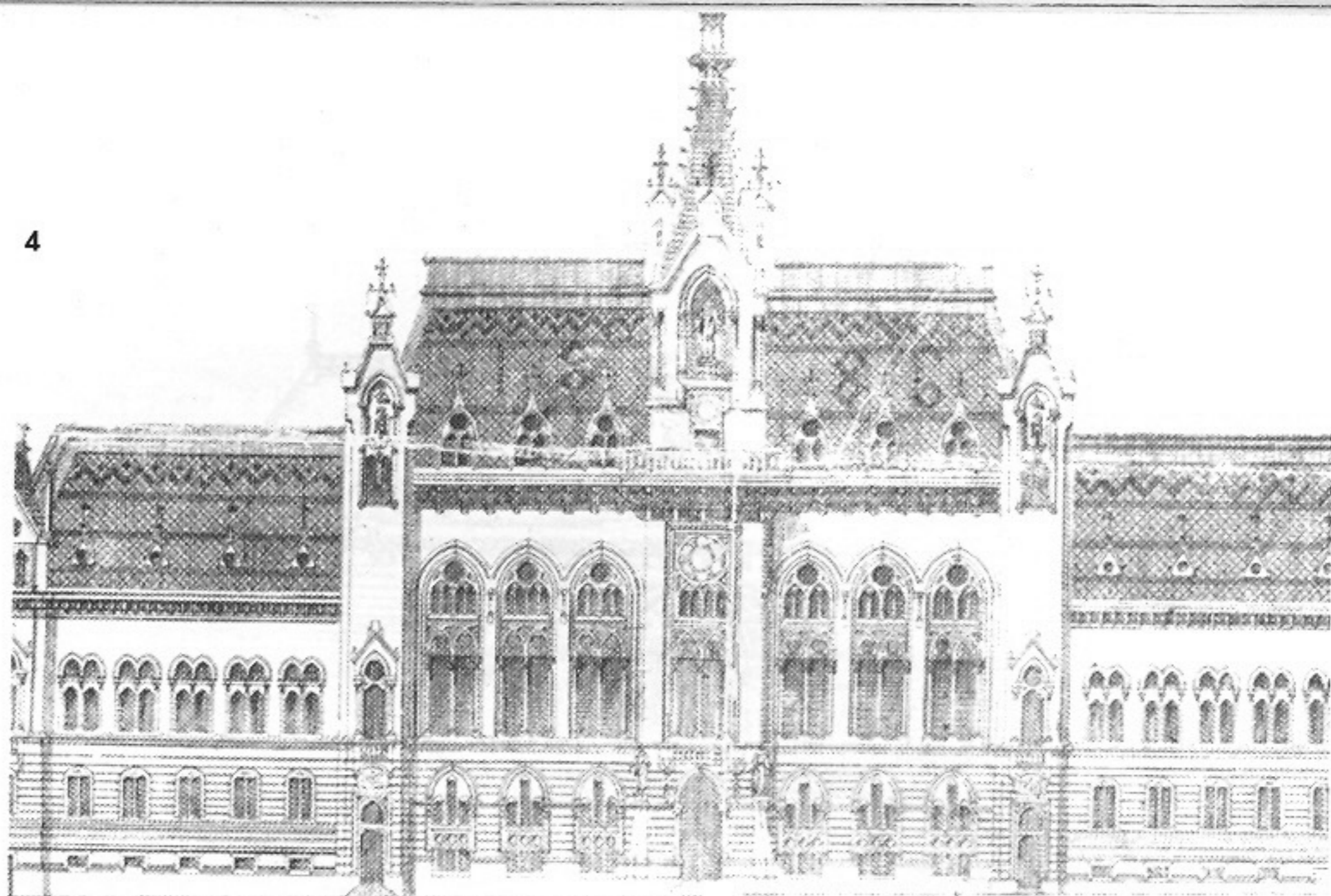
<sup>20</sup>Днес: Галерия за чуждестранно изкуство, пл. „Св. Ал. Невски“ (надстроена 1987 г., арх. Н. Николов). Протокол на МС по построяване сграда на печатницата (1883), Решение на МС за започване на строителството (1885). ЦДА. Основният камък е положен на 14.06.1895 (вж. Д. Казасов. Улици, хора, събития. С., 1959, с. 85). Писмо до окръжния управител по застраховането ѝ (8.02.1896, ДАС) доказва, че сградата е действала пълноценно през 1895 г.

<sup>21</sup>В сградата на Българското книжовно дружество, изградена 1890-1906 (днес: БАН, пл. „Народно събрание“)

<sup>22</sup>Проект (б. а., б. г.), ДАС. „...Там, дето сега е Министерство на вътрешните работи, стоеше малко здание, в което се помещаваше Вътрешното министерство ... двуетажно в ъгъла и едноетажно в двете си крила.“ (вж. Д. Казасов. Улици, хора ..., с. 70). Сградата на ул. „Княжеска/6-ти септември“ и „Алабинска/Гурко“ е построена за първия военен министър - ген. П. Д. Паренсов, в семпъл неоренесансов дух, подобен на руските „особняки“ от XIX в., вероятно по проект на техническо лице от руския инженерен корпус веднага след Освобождението. Известна и като „Малкия дворец“, приютил княз А. Батенберг, докато трае неустройството на конака (вж. А. Разсуканов. Софийският дворец. С., сп. Сердика 2/1937, с. 3; П. Йокимов. Архитектурата на сградите на управлението, 1878-1920. С., ЦНТБ, НД 537/87, с. 36)

<sup>23</sup>Писмо на строителната комисия при Софийското офицерско военно събрание (3.07.1898) възлага на арх. Н. Лазаров да ръководи строежа и обзавеждането след оставката на А. В. Колар, 1898 (ЦДА, ф. 120, оп. 1, а. е. 12). Конкурс за разширение на сградата (1903) изисква уголемяване на танцувалния салон и сцената, преправяне на царската ложа, нов салон-буфет към бул. „Цар Освободител“, зала за тактически задачи и фехтовални над него, разширение на хотелската част към ул. „Раковски“. ЦДА, ф. 120





1 - Летният дворец Врана,  
арх. Н. Лазаров, 1912 г.  
2, 3 - Сградата  
на Държавната печатница, арх.  
Фридрих Швамберг,  
1885-86 г., главна фасада  
и общ изглед  
4 - Конкурсен проект  
за Съдебната палата,  
арх. Ф. Грюнангер, 1886 г.

<sup>29</sup> Проект, 1892 (подписан от Г. Стефанов - чертожник при арсенала). ДАС. Комплексът не съществува; частта към бул. „Черни връх“ е преустроена в Музей на земята и хората (1986, НИПК, арх. Х. Ганчев)

<sup>30</sup> Фотоси, ЦДА, ф. 3к. Изградени ок. 1885-90 г.: артилерийските - на ул. „Регентска“ (днес жк „В. Заимов“); лейбгвардейските - на Цариградско шосе (днес жк „Яворов“)

<sup>31</sup> Днес: Министерство на земеделието, пл. „Възраждане“. Първопремиран конкурсен проект, 1911. Работен проект и поемни условия, 1912. Писмо от Окръжната постоянна комисия до арх. Н. Лазаров и арх. И. Попов за възлагане проекта и ръководството на строежа, 1912 г. Договор с Н. Лазаров, 1914 г. ЦДА, ф. 120. Предложения на „Циклоп АД“ (9.01.1923) и на дружество „Строител“ (23.02.1924) за довършване на сградата. ДАС

<sup>32</sup> На мястото на днешната БНБ

<sup>33</sup> Решение за отчуждаване на частни места за тази цел (28.04.1888) на комисия в състав: А.В. Колар и Т. Леерс (вместо болния Ф. Грюнангер) - от общината, В. Прошек и И. Несторов - от Дирекцията на общините сгради (вж. Прот. 27/3.05.1888. В: Постановления на Софийско Градско Общинско управление за 1888. С., 1891, с. 111. Издирено от Г. Царев, МИС

<sup>34</sup> Проект за кметствен дом в София. С. сп. БИАД, 11-12/1899, с. 259-262.

<sup>35</sup> Теодор Хюнервадел (16.02.1864, Ленцбург-?). Учи в Политехническият институт (ПТУ), Цюрих (при Ф. Блунтчи, Ю. Щадлер), Висшето техническо училище, Шарлотенбург (Рашидорф, Шефер и Адлер), и в Дрезден (Вайсбах, Гийзе). В бюрото Блунтчи&Лазус, Цюрих, изгражда Физическия факултет на ПТУ и вила Вегман в града. След три години като общински архитект в София (02.1890-1.02.1893) работи във Висбаден, Цюрих, а от 1900 г. - като инспектор по високо строителство в Базел, където проектира и строи бани, училищни, производствени и университетски сгради в необарок. Трета награда в конкурс за кантонална банка, Лозана (с Анри/Хенри Майер). В: Brun's Schweizerischen Kunstlexikon, Bd. 69, 1917, S. 144ff; Schweizerische Zeitgenossen-Lexikon, 1921, S. 338 [издирено от М. Щерн, Виена].

<sup>36</sup> МИС, а.е. 101, с. 185

<sup>37</sup> „... основите са напълно завършени, камъните за цокли и други части ... са вече изработени ... намаляват се украшенията, ... излишната височина на покривите, ... излишната височина на главния балкон, ... главният вестибюл, числото на магазините се увеличава..., намалява се височината на горните два етажа, ..., унищожават се тунелът с ресторанта. .... При тази преработка стойността на сградата ще бъде 900 х. лв. (освен основите) при цена от първоначалната сметка 2 150 000 лв.“ (вж. Про-

оренесанс (5.05.1890 - 1.02.1893), спира с изграждането на основите.<sup>36</sup> Впоследствие, частично преработен от Архитектурното отделение към общината, проектът е публикуван с обяснения, че при напредналите подготвителни работи радикални промени не са възможни.<sup>37</sup>

Изложеният проект за Кметствен дом е сходен с публикувания и съдържа описаните преработени фасадни елементи, което доказва, че е на Т. Хюнервадел. В долния десен ъгъл на разпределението са изписани едно под друго, с нестройни букви на латиница и кирилица, имената на Хюнервадел и Колар. Вторият надпис очевидно не съвпада с личния подпис на А. В. Колар. Това може да означава: 1. разпределението на Т. Хюнервадел следва идея от по-ранния проект на Колар; 2. като директор на градското строително отделение Колар е следил работата по проекта на Хюнервадел и след неговото заминаване; 3. чертежът е изработен от техник, затруднен в писмото на кирилица, който е отразил участието и на двамата архитекти в проектирането.

Показаният в изложбата проект за Съдебна палата на австриеца Ф. Грюнангер (1886)<sup>38</sup> в Неоготически стил напомня сградата на Кметството във Виена. Известно е, че строителство на съдебна палата е започнато в югоизточния край на Градската градина през 1885 г., но основите са зарити през 1887 година.<sup>39</sup>

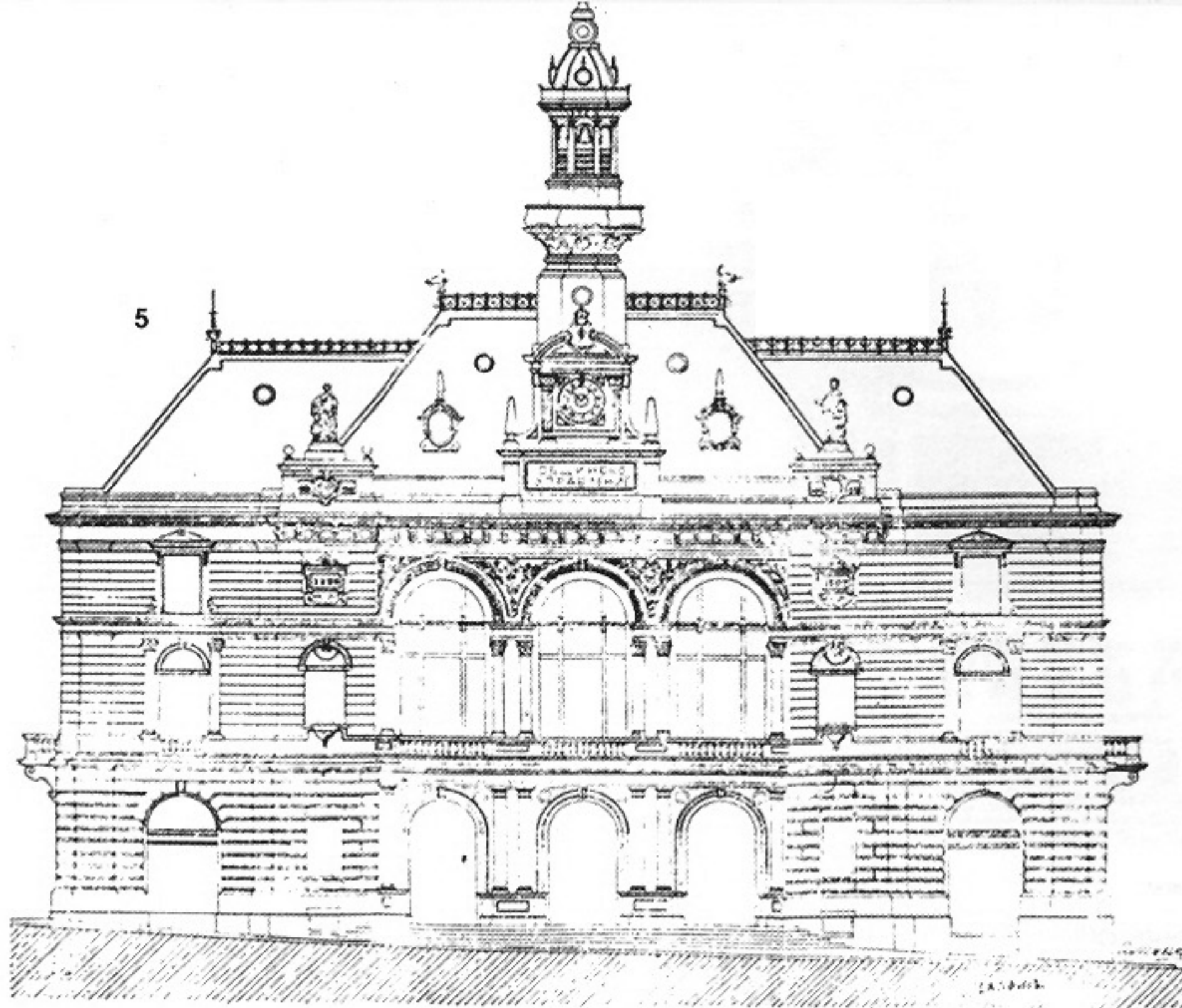
Поради липса на средства<sup>40</sup> Кметственият дом на пл. „Александър I“ също не е довършен. Опит за оползотворяване на започнатия строеж е проведеният архитектурен конкурс за Съдебна палата (1906) на същото място, илюстриран в изложбата с перспективен изглед на площада<sup>41</sup> и сградата в неого-

тически стил, доста сходна с проекта на Ф. Грюнангер. Конкурсът обаче установява, че парцелът не е достатъчен за нуждите на Съдебна палата<sup>42</sup>. Ценният общински терен в сърцето на столицата пустее дълго, за да се осмисли едва в средата на 30-те с проекта за БНБ.<sup>43</sup> Междувременно в югоизточния ъгъл на Градската градина е издигната скромна сграда на общината<sup>44</sup>. Друга новост изложбата поднася за зданието на Българското книжовно дружество (БКД). До момента бе известно, че е построено (1892)<sup>45</sup> от швейцарския архитект Херман (Хайнрих) Майер<sup>46</sup>. Мястото, отредено на БКД от Столичната община (1883)<sup>47</sup>, започва да се усвоява едва през 1890 г.<sup>48</sup> Тогава Х. Майер изготвя съвместно със сънародника си Т. Хюнервадел поемните условия за строежа на зданието<sup>49</sup>. Хонорарът на двамата швейцарци не е изплатен до септември 1906 г.<sup>50</sup>, въпреки че още през март с. г. БКД възлага на П. Момчилов разширение на сградата от запад и север<sup>51</sup>. Предприемач е арх. А. Начев<sup>52</sup>, а строителството е завършено до края на годината<sup>53</sup>. Макар осъществени в относително кратък период и издържани фасадно в сходен неоренесансов дух, двата проектни етапа са ясно различни по етажност и пропорции на прозоречните отвори.

•••

Завършваща и обобщаваща тема на изложбата е градоустройствената концепция за цялостно оформяне на центъра на София с монументални обществени сгради (1907 - 12)<sup>54</sup> на Н. Лазаров<sup>55</sup>. Тя е доразвита с документи за проведените през 1912 - 14 г. международни архитектурни конкурси за съдебна палата<sup>56</sup>, царски дворец<sup>57</sup> и народен музей-библиотека<sup>58</sup>. Колекция фоторепро-

•••



5 - Конкурсен проект за Общински дом, арх. Нешов и арх. Шамарджиев, 1899-1902 г.  
 6 - Конкурсен проект за Общински дом, арх. Хюнервадел, 1900 г.  
 7, 8 - Проект за разширение зданието на книжовното дружество в София, 1906 г., автори на старата част арх. Х. Майер и арх. Хюнервадел, автор на разширението арх. П. Момчилов,  
 южна фасада и план на етаж 9 - Оригинална сметка от плащанията на Хюнервадел и Майер

ект за кметствен дом в София. С., сп. БИАД, 11-12/1899, с. 259-262). Надписът на преработената фасада „1899-1902“ вероятно показва очаквания срок за завършване на строежа

<sup>38</sup> ЦДА

<sup>39</sup> Вж. Шамарджиев, Я. Криворазбрана строителна политика. С., сп. БИАД, 11/ 1927, с. 214; П. Йокимов. Архитектура на сградите на управлението ..... с. 69

<sup>40</sup> Вж. Протокол на Софийско Градско общинско управление No. 20/ 9.07.1904 г. ДАС

<sup>41</sup> Вж. Австрийски архитектурни влияния в София. Каталог ..... с. 84, No.78). Г. Царев (МИС) предполага, че акварелът е от Мартин Швамберг, рисувател в Архитектурното отделение на общината (вж. МИС, а.е. 101, с. 183)

<sup>42</sup> След втори неуспешен международен конкурс (1906-07), едва международният конкурс през 1914 г. решава съдбата на днешната Съдебна палата (вж. Ковачевски, С; П. Йокимов. Конкурсното дело (1878-1944). В: Архитектура в България. 1878-1944. С., 1978, с. 215)

<sup>43</sup> „... едно обширно, простиращо се до Музеевото място, потънало в буренак, сред който надничаша ... разхвърляни в безпорядък дялани камъни, ... обградено с дървен стобор, който тук-там бе изгнил и повален, се бе превърнало в .. гъмжащ и от никого необезпокояван змиярник..“ (вж. Д. Казасов. Улицы, хора .... с. 81)

<sup>44</sup> Градска библиотека до 1995 г., взривена за строителство на бизнес център

<sup>45</sup> Кратка история на българската архитектура. С., 1965, с. 589

<sup>46</sup> След завръщането си от България Хайнрих Майер се преименува на Хенри (Анри) Майер (сведение на М. Щерн, Виена)

<sup>47</sup> Вж. Постановление на Градския общински съвет от 16.04.1904 г. ДАС

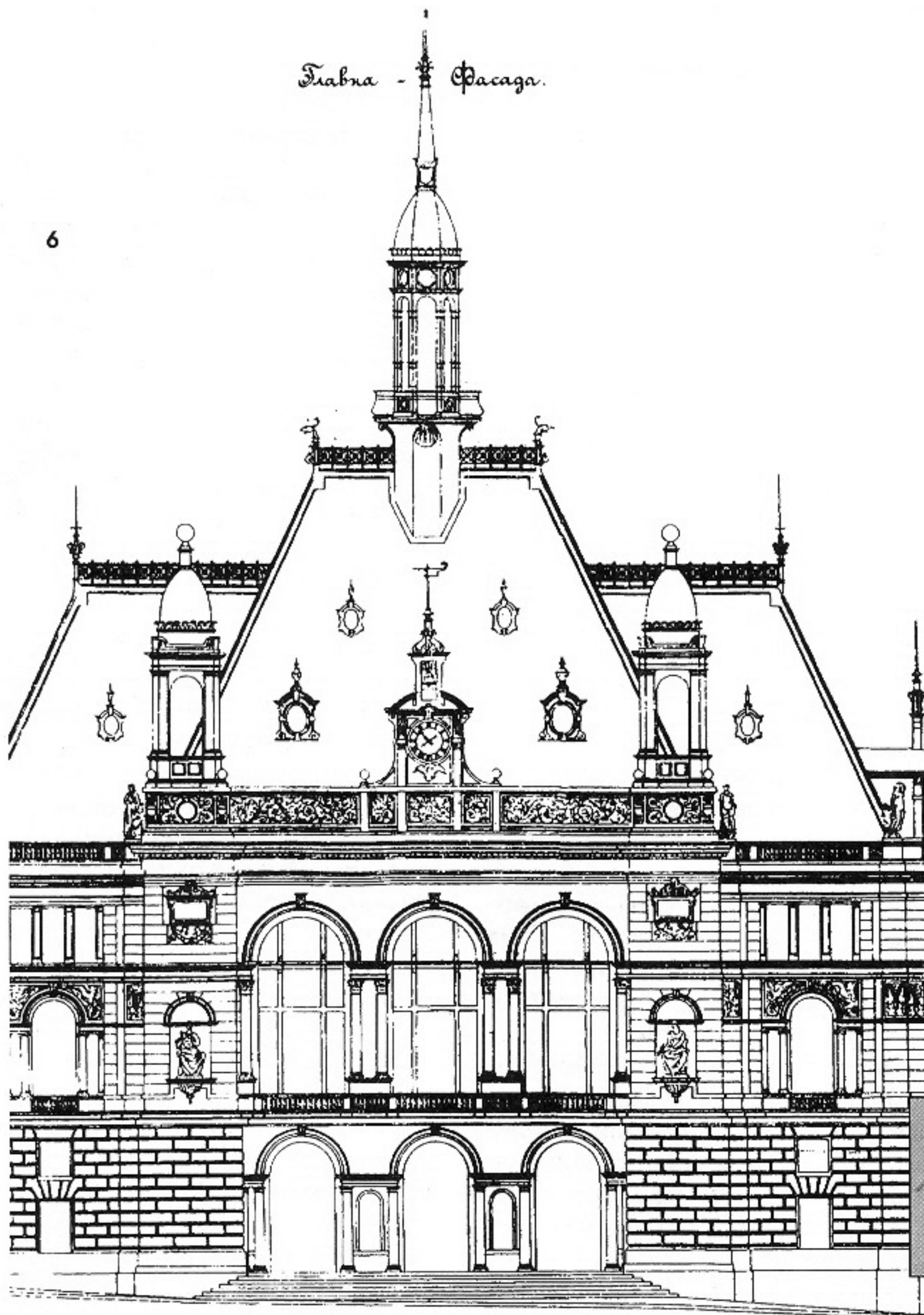
<sup>48</sup> Договор между председателя на БКД В. Стоянов и Франц Бауер за заграждане мястото, 16.04.1890. НА БАН, ф. 1, а.е. 89 [издирено от П. Йокимов]

<sup>49</sup> Писмо до председателя на БКД (25.06.1890) и поемни условия (19.07.1890) от Х. Майер и Т. Хюнервадел. НА БАН, ф. 1 [издирено от П. Йокимов]

<sup>50</sup> Писмо от Х. Майер до председателя на БКД, 16.09.1906 г. НА БАН, ф. 1 [издирено от П. Йокимов]

<sup>51</sup> Проект и поемни условия, П. Момчилов

Главна - Фасада.



Handwritten signature and text: "Подписите на Хюнервадел и Колар на един от чертежите" (The signatures of Hünnerwadel and Colar on one of the drawings). The number 9624876 is also visible.

